

2021년 2분기 창원지역 경제동향

2021. 9

창원상공회의소

Contents

I. 조사개요	1
II. 2021년 2분기 창원지역 경제동향	
1. 투자	3
2. 소비	4
3. 수출입 실적 및 무역수지	5
4. 인구	6
5. 고용	7
6. 산업단지	9
7. 항만/항공 물동량	12
8. 부동산	16
9. 금융	17

I. 조사개요

1. 조사목적

본 조사는 창원경제와 관련하여 지자체 및 기관단체에서 발표하는 각종 통계자료를 수집하여 하나의 자료로 편집함으로써 기업 및 기업지원 단체가 창원경제의 현황을 보다 용이하게 파악할 수 있는 자료로 활용코자 함.

2. 조사대상 및 통계자료 수집처

- 투자 : 한국무역협회, 창원시, 경상남도·경남연구원, 한국은행 경남본부
- 소비 : 국토교통부, 한국무역협회
- 고용 : 통계청, 고용노동부
- 수출입 : 한국무역협회
- 산업단지현황 : 한국산업단지공단, 마산자유무역지역관리원
- 항만/항공 물동량 : 마산지방해양수산청, 부산지방해양수산청, 한국항공협회, 한국무역협회
- 부동산 : 한국감정원, 국토교통부
- 금융 : 한국은행 경남본부

3. 조사기간

- 2021년 9월 27일 ~ 10월 8일

II. 2021년 2분기 창원시 경제동향

○ 2020년 2분기 대비 2021년 2분기 실적

산업 투자	공작기계 수입액 (천불)	자본재 수입액 (천불)	건축허가 (㎡)	공업용 (㎡)	상업용 (㎡)	외국인 직접투자 (천불)	중소기업 시설자금 대출(억원)
	37,999 ▲29.6%	310,645 ▼15.7%		642,513 ▲302.5%	45,170 ▲257.6%		

수출입 · 항만 물동량	수출 (백만불)	수입 (백만불)	무역수지 (백만불)	마산항 (천톤)	수출입 물동량 (천톤)	진해항 (천톤)	수출입 물동량 (천톤)
	4,493 ▲36.6%	1,418 ▲1.9%	3,076 ▲62.0%	6,477 ▲11.1%	5,272 ▲10.1%	380 ▲36.2%	109 ▼3.5%

고용	경제활동 인구 (천명)	취업자 (천명)	실업자 (천명)	비경제활동 인구 (천명)	경제활동 참가율 (%)	고용률 (%)	실업률 (%)
	541.8 ▲5.1%	521.6 ▲5.6%	20.3 ▼4.7%	339.4 ▼7.0%	61.5 ▲2.9%p	59.2 ▲3.1%p	65.1 ▲3.4.%p

고용	고용보험 피보험자 수 (천명)					고용보험 피보험자 수 (천명)			
	제조업	서비스업	건설업	기타	10인 미만	10인 이상 300인 미만	300인 이상		
254.3 ▲1.2%	108.1 ▼0.9%	132.9 ▲3.0%	9.9 ▲1.7%	3.3 ▼4.7%	254.3 ▲1.2%	63.9 ▼2.0%	128.4 ▲1.8%	61.9 ▲3.3%	

부동산	토지 가격지수 (2020.9.1=100)				주택매매 가격지수 (2021.6=100)		
	공업용	상업용	주거용	주택매매 가격지수 (2021.6=100)	아파트 가격지수	아파트매매가 대비 전세가격	
101.070 ▲1.1%	100.300 ▲0.2%	100.978 ▲1.1%	101.103 ▲1.2%	100.000 ▲8.5%	100.000 ▲12.4%	75.1% ▼1.7%p	

금융	예금은행 수신 (억원)	요구불 예금	저축성 예금	예금은행 여신 (억원)	금융자금	재정자금	일반예금 예대율 (%)	부도율 (%)	요구불예금 회전을 (회)
	240,702 ▲6.0%	60,918 ▲24.5%	179,784 ▲1.0%	356,681 ▲11.9%	346,070 ▲11.7%	10,611 ▲19.0%	139.2 ▲7.6%p	0.04 ▼0.6%p	2.7 ▼0.3회

1. 투자

- 2분기 공작기계류 수입 3,800만 불, 전년 동기 대비 29.6% 증가
- 자본재 수입 3억 1,065만 불, 전년 동기 대비 15.7% 감소

[창원시 자본재, 기계류 수입]

(단위 : 천불, %)

	2019	2020				2021	
	2Q	1Q	2Q	3Q	4Q	1Q	2Q
공작기계류 수입 (전년 동기 대비, %)	53,575 (22.6%)	34,986 (-47.6)	29,329 (-45.3)	24,893 (-35.8)	30,338 (-16.7)	45,602 (30.3)	37,999 (29.6)
자본재 수입 (전년 동기 대비, %)	304,066 (-2.1%)	289,441 (-14.9)	368,629 (21.2)	339,249 (16.5)	338,065 (8.6)	344,213 (18.9)	310,645 (-15.7)

* 자료 : 한국무역협회

- 2분기 창원시 건축허가면적은 642,513㎡으로 전년 동기 대비 302.5% 증가
- 용도별 건축허가 면적은 전년 동기 대비 주거용(+1,479.8%), 상업용(+148.1%), 공업용(+257.6%), 기타(+205.7%)

[창원시 건축허가 현황]

(단위 : 동수, ㎡)

		2019	2020				2021		전년동기 대비
		2Q	1Q	2Q	3Q	4Q	1Q	2Q	
계	동수	430	476	409	410	515	418	576	40.8%
	면적	148,918	205,096	159,631	190,145	410,839	302,154	642,513	302.5%
주거용	동수	115	60	101	109	157	116	160	58.4%
	면적	12,762	23,322	14,259	13,602	203,569	19,394	225,266	1,479.8%
상업용	동수	205	221	168	164	223	196	240	42.9%
	면적	61,057	89,586	58,497	71,556	74,896	84,782	145,120	148.1%
공업용	동수	24	151	29	24	24	38	70	141.4%
	면적	16,222	79,530	12,630	22,047	7,131	141,738	45,170	257.6%
기타	동수	86	44	111	113	111	68	106	-4.5%
	면적	58,877	12,658	74,245	82,940	33,243	56,240	226,957	205.7%

자료 : 창원시

- 2분기 외국인 직접투자(신고기준)는 3건, 27만 불(전년 동기 대비 212.8% 증가)
- 투자업종은 연구개발·전문·과학기술업(프랑스, 9만 불), 숙박·음식점(중국 9만 불), 도·소매(중국, 9만 불)

〔창원시 외국인 직접투자 실적〕

(단위 : 천불, 건)

	2018	2020				2021		전년동기 대비
	2Q	1Q	2Q	3Q	4Q	1Q	2Q	
투자액	24,174	3,209	86	5,530	2,135	23,089	269	212.8%
건수	4	5	1	1	5	2	3	2

※ 자료 : 경상남도 투자유치지원단

2. 소비

- 2분기 말 기준 창원 자동차 등록 수 611,480대, 전년 동기 대비 6.9% 증가

〔창원시 분기별 자동차 등록 수〕

(단위 : 대, %)

	2019	2020				2021		전년동기 대비
	2Q	1Q	2Q	3Q	4Q	1Q	2Q	
계	559,964	567,184	573,849	577,204	599,336	603,811	611,480	6.6
관용	1,828	1,800	1,807	1,803	1,783	1,786	1,796	-0.6
자가용	525,091	529,450	533,032	535,422	538,838	542,106	547,149	2.6
영업용	33,045	35,934	39,010	39,979	58,715	59,919	62,535	60.3

※ 자료 : 국토교통부

※ 신규 등록 기준이 아닌 누적분기 말 기준임.

- 2분기 소비재 수입 5,361만 불, 전년 동기 대비 3.3% 증가

〔창원시 소비재 수입〕

(단위 : 천불, %)

	2019	2020				2021		전년동기 대비
	2Q	1Q	2Q	3Q	4Q	1Q	2Q	
소비재 수입	43,702	42,095	51,914	45,086	53,782	50,565	53,606	3.3

※ 자료 : 한국무역협회

3. 수출입 실적 및 무역수지¹⁾

- 2분기 창원시 수출은 44억 9,388만 불(전년 동기 대비 +36.6%), 수입은 14억 1,757만 불(+1.9%)
- 무역수지 흑자액은 30억 7,631만 불, 총교역액은 59억 1,145만 불(+26.3%)

[창원시 수출입, 무역수지 흑자액]

(단위 : 천불)

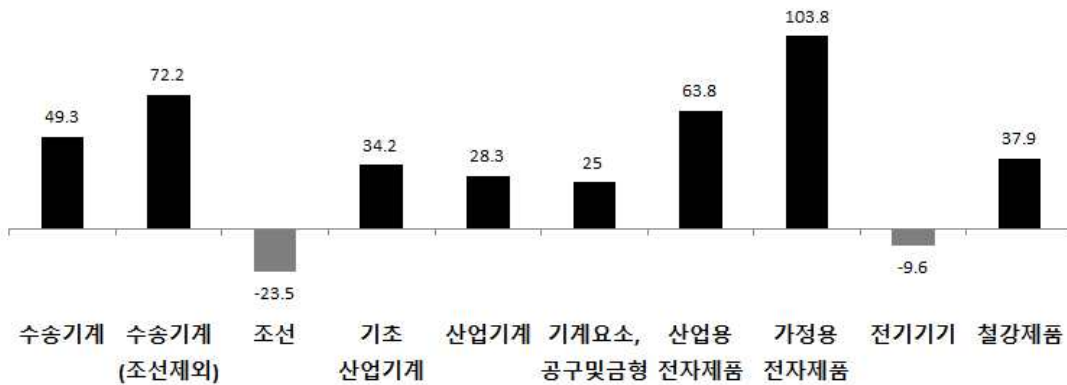
	2019	2020				2021		전년 동기 대비
	2Q	1Q	2Q	3Q	4Q	1Q	2Q	
수출	4,273,743	3,745,059	3,288,857	3,806,523	4,422,995	4,170,111	4,493,879	36.6
수입	1,603,639	1,346,782	1,390,475	1,224,396	1,420,158	1,417,548	1,417,568	1.9
무역수지 흑자액	2,670,104	2,398,277	1,898,382	2,582,127	3,002,837	2,752,563	3,076,311	62.0
총교역액	5,877,382	5,091,841	4,679,332	5,030,919	5,843,153	5,587,659	5,911,447	26.3

* 자료 : 한국무역협회

* ()는 전년 동기 대비 증감률

- 전년 동기 대비 산업별 수출액 기준 실적이 증가한 분야는 가정용 전자제품 (103.8%), 수송기계(조선제외) 72.2%, 산업용 전자제품(+63.8%), 수송기계 (+49.3%), 철강제품(+37.9%), 기초산업기계(+34.2%), 산업기계(+28.3%)
- 수출액이 감소한 분야는 조선(-23.5%), 전기기기(-9.6%)

[창원시 산업별 수출 증감]



* 자료 : 한국무역협회

1) 창원시 수출입통계는 한국무역협회 자료를 활용하였음. 한국무역협회 수출입통계는 수출의 경우 수출 신고서 상 제조자의 사업장 소재지의 우편번호를 기준으로 작성, 수입통계는 수입신고서 상 납세의무자의 소재지 우편번호를 기준으로 작성

4. 인구

- 2분기 창원시 인구 104만 7,375명, 전년 대비 0.7% 감소
- 전 연령대별 인구 감소하는 가운데, 60~69세 인구만 6.8% 증가

[창원시 인구 현황]

(단위 : 명)

구 분	2019	2020				2021		전년동기 대비
	2Q	1Q	2Q	3Q	4Q	1Q	2Q	
인 구	1,063,600	1,057,032	1,054,323	1,051,927	1,050,207	1,048,231	1,047,375	-0.7
내국인	1,048,279	1,042,260	1,040,118	1,038,101	1,036,738	1,034,977	1,034,527	-0.5
10~19	195,071	188,970	186,940	185,121	183,197	180,946	179,642	-3.9
20~29	135,734	132,557	131,642	130,723	130,040	128,613	128,124	-2.7
30~39	143,382	138,260	137,263	135,620	134,008	132,824	131,849	-3.9
40~49	171,724	169,841	168,978	168,514	167,792	167,124	167,185	-1.1
50~59	189,205	188,379	187,510	186,814	186,508	185,570	184,381	-1.7
60~69	213,163	224,253	227,785	231,309	235,193	239,900	243,346	6.8
외국인	15,321	14,772	14,205	13,826	13,469	13,254	12,848	-9.6

- 2분기 창원시 전입인구 2만 7,961명, 전출인구는 2만 7,847명으로 114명 순유입

[창원시 인구 전출입]

(단위 : 명)

구 분	2019	2020				2021		전년동기 대비(%)
	2Q	1Q	2Q	3Q	4Q	1Q	2Q	
전 입	24,337	43,171	29,117	27,781	32,498	36,298	27,961	-14.0
경남도내 → 창원시	3,482	6,028	4,057	3,671	4,416	5,976	4,397	-0.4
타시·도 → 창원시	5,555	9,275	6,406	6,137	7,353	9,246	6,765	-8.0
전 출	27,438	45,580	31,310	29,891	33,644	38,049	27,847	-17.2
창원시 → 경남도내	4,901	5,904	4,442	3,926	4,672	5,661	3,732	-20.1
창원시 → 타시·도	7,237	11,808	8,214	7,992	8,243	11,312	7,316	-11.2
순이동	-3,101	-2,409	-2,193	-2,110	-1,146	-1,751	114	순유입 전환

* 자료 : 통계청

5. 고용

- 2021년 상반기 경제활동인구는 54만 1,800여 명으로 전년 동기 대비 5.1% 증가
- 취업자는 52만 1,600여 명으로 전년 동기 대비 5.6% 증가, 실업자는 2만 300여 명으로 전년 동기 대비 4.7% 감소
- 비경제활동인구는 33만 9,400여 명으로 전년 동기 대비 7.0% 감소
- 경제활동참가율은 61.5%로 전년 동기 대비 2.9%p 증가,
고용률은 59.2%로 전년 동기 대비 3.1%p 증가

[창원시 고용 현황]

(단위 : 천명)

	2018	2019		2020		2021	전년동기 대비
	하반기	상반기	하반기	상반기	하반기	상반기	
15세 인구	885.2	885.1	883.1	880.3	879.9	881.2	0.1%
경제활동인구	550.5	560.4	550.8	515.4	535.4	541.8	5.1%
취업자 ²⁾	528.7	534.0	530.0	494.1	511.6	521.6	5.6%
임금	406.5	415.5	416.6	381.9	404.6	403.4	5.6%
상용	321.9	318.2	327.5	306.9	316.2	309.4	0.8%
임시·일용	84.6	97.3	89.0	75.0	88.4	93.9	25.2%
비임금	122.2	118.5	113.4	112.1	107.0	118.2	5.4%
실업자 ³⁾	21.8	26.5	20.8	21.3	23.8	20.3	-4.7%
비경제활동인구	334.7	324.7	332.3	364.8	344.5	339.4	-7.0%
경제활동참가율(%)	62.2	63.3	62.4	58.6	60.8	61.5	2.9p
고용률(%)	59.7	60.3	60.0	56.1	58.1	59.2	3.1p
실업률(%)	65.5	65.8	65.8	61.7	63.9	65.1	3.4p

※ 자료 : 통계청 사회통계국 고용통계과

- 2) (다음의 세 가지 조건 중 한 가지에 해당되면 취업자임) 조사대상주간에 수입을 목적으로 1시간 이상 일한 경우, 동일 가구 내 가구원이 운영하는 농장이나 사업체의 수입을 위해 18시간 이상 일한 경우, 직업 또는 사업체를 가지고 있으나 일시적 병 또는 사고, 휴가 등의 사유로 일하지 못한 일시휴직자의 경우
- 3) (다음의 세 가지 조건 모두 해당되면 실업자임) 조사대상주간에 수입이 있는 일을 하지 않는 경우, 지난 4주간 적극적 구직활동 한 경우, 일자리가 주어지면 즉시 취업이 가능한 경우

- 고용보험 가입기준 2분기 창원 피보험자 수는 25만 7,693명으로 전년 동기 대비 2.5%증가
- 업종별 피보험자 수는 서비스업 13만 5,892명(+3.3%), 제조업 10만 8,689명(+1.9%), 건설업 9,931명(+0.5%), 기타 3,181명(-4.1%) 순

〔창원시 업종별 고용보험 피보험자⁴⁾ 수 동향〕

(단위 : 명)

구분	2019	2020				2021		전년동기 대비
	2Q	1Q	2Q	3Q	4Q	1Q	2Q	
전 체	251,730	251,418	251,440	255,260	252,941	254,315	257,693	2.5
제조업	109,466	109,126	106,694	106,709	107,552	108,133	108,689	1.9
기계·장비	30,888	29,745	29,256	29,014	29,284	29,175	29,240	-0.1
전기장비	12,941	15,842	15,383	16,070	16,328	16,794	17,109	11.2
자동차부품	17,691	16,753	16,663	16,518	16,770	16,976	16,976	1.9
서비스업	129,012	129,077	131,551	135,120	132,240	132,964	135,892	3.3
보건·복지	32,807	33,852	34,784	35,433	35,436	35,928	36,983	6.3
도·소매업	14,762	14,479	14,783	14,920	14,853	15,006	15,143	2.4
사업지원	15,301	14,549	14,047	13,803	13,889	13,886	14,104	0.4
건설업	9,985	9,740	9,878	9,886	9,934	9,906	9,931	0.5
기타	3,267	3,475	3,317	3,545	3,215	3,312	3,181	-4.1

<자료 : 고용보험DB, 고용노동부>

* 분기 말 상시(상용+임시) 근로자 기준, 일용근로자 및 임의가입 자영업자 제외

- 외국인 근로자 수 5,271명, 전년 동기 대비 20.8% 감소
- 비전문분야(-18.4%), 방문취업(-41.6%) 등 큰 폭 감소

〔창원시 외국인근로자 현황〕

(단위 : 명)

구분	2019	2020				2021		전년동기 대비
	2Q	1Q	2Q	3Q	4Q	1Q	2Q	
전 체	7,607	7,024	6,658	6,142	5,775	5,492	5,271	-20.8
비전문분야	5,196	4,854	4,642	4,321	4,129	3,939	3,787	-18.4
전문분야	938	868	820	793	790	797	786	-4.1
방문 취업	1,473	1,302	1,196	1,028	856	756	698	-41.6

<자료 : 출입국관리사무소, 법무부>

* 등록외국인 지역별 현황 통계자료 중 경제활동(E) 비자와 방문취업(H-2) 비자 수 추출

4) 고용보험 가입자로서 계약형태가 '상용', '계약직'인 근로자로 소정근로시간이 월 60시간(주15시간) 미만인자, 국가·지방공무원법에 따른 공무원, 사립학교교직원연금법 적용을 받는 자 등은 적용되지 않음

6. 산업단지⁵⁾

- 창원지역에 지정된 산업단지 중 산업시설 면적을 갖춘 단지는 국가산업단지 2개, 일반산업단지 15개, 자유무역지역 1개, 농공산업단지 1개, 도시첨단산업단지 1개로 총 20개
- 20개 산업단지 중 2021년 2분기 기준으로 조성이 완료된 단지는 10개이며, 조성이 진행 중인 단지는 6개, 미개발단지는 4개
- 총 45,153천㎡의 지정면적 중 산업시설 면적은 22,740천㎡로 지난 1분기 대비 214천㎡ 증가(창원국가산업단지)했음.

(2021년 2분기 창원시 산업단지 현황)

(단위 : 천㎡, 백만원)

유형	단지명	조성 상태	지정 면적	산업시설 면적	생산액 (2분기 누적)	지역(區)
국가	창원국가산업단지	조성중	35,870	17,526	21,679,210	성산구
	진해국가산업단지	조성중	3,269	1,588	84,247	진해구
일반	천선일반산업단지	완료	110	60	110,641	성산
	수곡일반산업단지	조성중	79	47	28,136	마산합포
	진전평암일반산업단지	완료	81	56	×	마산합포
	진북일반산업단지	조성중	875	540	487,124	마산합포
	남양지구일반산업단지	완료	293	133	77,606	진해
	마천일반산업단지	완료	611	479	472,280	진해
	죽곡일반산업단지	완료	138	107	163,246	진해
	창원일반산업단지	완료	478	234	333,189	의창
	창곡일반산업단지	완료	64	34	13,521	성산
	동전일반산업단지	조성중	500	249	-	의창
	안골일반산업단지	미개발	237	143	-	진해
	죽곡2일반산업단지	미개발	251	137	-	진해
	상복일반산업단지	조성중	116	43	-	성산
	평성일반산업단지	미개발	696	270	-	마산회원
	덕산일반산업단지	미개발	250	143	-	의창
도시첨단	창원덴소첨단산업단지	완료	145	82	X	마산합포
농공	진북농공산업단지	완료	133	111	90,076	마산합포
자유무역	마산자유무역지역	완료	957	758	867,987	마산회원

※ 자료 : 한국산업단지공단

※ 가동업체 수가 2개 이하인 단지의 생산 정보는 개별 업체정보보호를 위하여 '×' 표기

5) 한국산업단지 산업동향 통계는 한국산업단지공단 관할 산업단지 내 입주기업을 대표하는 기업체 약 4,300개 사(매월 소폭 변경)를 대상으로 하는 표본조사를 통해 작성된 통계임. 표본은 2015년 4월~10월 실시된 입주기업체 전수조사 결과를 토대로 단지별, 업종별로 층화한 후 선정되었음. 따라서 생산·수출·가동률 등의 지표가 실제 실적과 상이할 수 있는 추정실적임.

- 2분기 창원국가산단 생산은 11조 1,043억 원으로 전년 동기 대비 22.6% 증가
- 가동업체수는 2,599개로 전년 동기 대비 5.0% 증가
- 제조업 가동률은 83.0%로 전년 동기 대비 12.0%p 증가

〔창원국가산업단지 동향〕

	2019	2020				2021		전년동기 대비
	2Q	1Q	2Q	3Q	4Q	1Q	2Q	
생산(억원)	101,200	96,673	90,593	92,817	94,770	98,586	111,043	22.6%
수출(백만불)	2,508	2,345	2,065	2,024	2,271	2,398	2,867	38.8%
입주업체수(개)	2,721	2,686	2,688	2,722	2,740	2,866	2,851	6.1%
가동업체수(개)	2,534	2,494	2,475	2,394	2,498	2,572	2,599	5.0%
제조업 가동률(%)	76.3	78.0	71.0	76.1	80.5	81.0	83.0	12.0%P
고용(명)	123,533	123,203	120,942	120,057	116,356	117,379	119,827	-0.9%

※ 자료 : 한국산업단지공단

※ 입주업체 수, 가동업체 수, 가동률, 고용은 분기 말 기준임.

- 2분기 업종별 생산실적은 전년 동기 대비 철강(+76.4%), 음식료(+7.5%) 등 증가
- 기계(-7.8%), 석유·화학(-4.2%), 전기·전자(-1.9%) 등 감소

〔창원국가산업단지 2021년 2분기 업종별 현황〕

(단위 : %)

	입주업체(개)	가동업체(개)	생산(억원)	수출(백만불)	고용(명)
기계	1,554 (0.1)	1,461 (0.3)	42,587 (25.5)	1,183 (8.3)	65,964 (-7.8)
운송장비	248 (-3.1)	239 (-3.2)	26,004 (28.9)	555 (537.5)	16,070 (1.5)
전기·전자	557 (4.7)	539 (8.2)	24,490 (7.7)	716 (3.6)	24,978 (-1.9)
철강	77 (1.3)	75 (0.0)	15,843 (27.2)	407 (116.6)	9,387 (76.4)
음식료	8 (33.3)	5 (25.0)	1,192 (67.2)	4 (4.8)	789 (7.5)
석유·화학	39 (18.2)	38 (18.8)	513 (37.6)	1 (-33.0)	501 (-4.2)
기타	374 (61.2)	242 (48.5)	413 (115.3)	0 (0.0)	2,138 (41.6)
계	2,857 (0.1)	2,599 (0.1)	111,043 (0.1)	2,867 (0.1)	119,827 (0.1)

※ 자료 : 한국산업단지공단

※ 입주업체수, 가동업체 수, 고용은 분기 말 기준임. 기타는 비금속, 섬유·의복 등 포함

※ ()는 전년 동기 대비 증감률

- 2분기 마산자유무역지역 수출은 2억 200만 불로 전년 동기 대비 55.4% 증가
- 고용인원은 5,337명으로 전년 동기 대비 0.7% 감소

[마산자유무역지역 동향]

	2019	2020				2021		전년동기 대비(%)
	2Q	1Q	2Q	3Q	4Q	1Q	2Q	
수출(백만불)	130	212	130	195	221	237	202	55.4
수입(백만불)	51	53	51	49	51	65	64	25.5
무역수지(백만불)	79	159	79	146	170	170	138	74.7
입주업체수(개)	116	117	116	119	120	124	122	5.2
가동업체수(개)	115	115	115	117	118	120	120	4.3
고용(명)	5,376	5,408	5,376	5,344	5,328	5,363	5,337	-0.7

※ 자료 : 마산자유무역지역관리원

※ 입주업체 수, 가동업체 수, 고용은 분기 말 기준임

- 2분기 창원지역 공장등록 수는 4,547개로 전년 동기 대비 3.8% 감소
- 지역별로 각각 전년 동기 대비 성산구(-1.4%), 의창구(-3.9%), 마산회원구(-1.3%), 마산합포구(-14.5%), 진해구(-7.9%)

[창원시 공장등록 현황]

(단위 : 개)

	2019	2020				2021		전년동기 대비
	1Q	1Q	1Q	2Q	3Q	4Q	1Q	
성산구	1719	1,707	1,690	1,636	1,659	1,677	1,667	-1.4%
의창구	1369	1,367	1,369	1,364	1,396	1,371	1,315	-3.9%
마산회원구	888	919	896	881	897	896	884	-1.3%
마산합포구	452	455	455	393	386	386	389	-14.5%
진해구	326	324	317	290	303	299	292	-7.9%
계	4,754	4,772	4,727	4,564	4,641	4,629	4,547	-3.8%

※ 자료 : 한국산업단지공단, 팩토리온

※ 대기업은 종업원 수 300인 이상 또는 대기업 집단, 그룹에 소속, 중기업은 종업원 수 50~300인, 소기업은 종업원 수 50인 미만

7. 항만/항공 물동량

- 2분기 마산항 수송물량은 총 648만 톤(용적톤)으로 전년 동기 대비 11.1% 증가
- 총 물동량 중 수출입용 화물은 527만 톤으로 전년 동기 대비 10.1% 증가
- 컨테이너 물동량은 3,950TEU로 전년 동기 대비 9.5%

(마산항 항만물동량)

(단위 : 천톤)

	2019	2020				2021		전년동기 대비
	2Q	1Q	2Q	3Q	4Q	1Q	2Q	
물동량 총계	6,712	6,866	5,830	4,885	7,163	8,616	6,477	11.1%
(수출입 물동량)	5,582	5,819	4,790	3,920	5,889	7,573	5,272	10.1%
입항	4,561	5,071	4,487	3,276	5,467	6,753	4,397	-2.0%
입항환적	469	284	120	283	338	411	298	147.2%
출항	1,257	1,216	1,090	1,072	1,063	1,076	1,446	32.7%
출항환적	424	296	133	254	295	381	337	153.3%
컨테이너 (TEU)	4,592	2,893	3,606	2,185	2,767	2,648	3,950	9.5%

※ 자료 : 마산지방해양수산청

※ 화물중량은 컨테이너 화물중량을 포함한 것임.

- 2분기 마산항 수송물량, 남미(+495.6%), 대양주(+440.5%), 유럽(+360.4%), 서남아시아(+251.6%) 중심으로 큰 폭 증가

(마산항 지역별 항만이용 실적)

(단위 : 천톤)

지역명	2019	2020				2021		전년동기 대비
	2Q	1Q	2Q	3Q	4Q	1Q	2Q	
합계	6,721	6,867	5,831	4,885	7,163	8,670	6,477	11.1%
외항	5,582	5,819	4,790	3,920	5,889	7,600	5,272	10.1%
일본	210	165	174	162	164	137	186	6.3%
극동아	613	450	269	333	670	757	317	17.7%
동남아	860	1,030	1,019	830	712	1,335	946	-7.2%
서남아	102	79	12	70	29	62	42	251.6%
중동	1,402	1,663	2,480	717	1,745	1,829	1,178	-52.5%
유럽	423	211	141	193	252	796	649	360.4%
아프리카	28	31	15	31	197	203	32	117.3%
북미주	812	1,282	441	819	1,118	1,117	874	98.4%
중미	75	46	54	51	15	46	21	-61.3%
남미	320	337	43	46	55	219	258	495.6%
대양주	737	526	142	667	932	1,100	770	440.5%
내항	1,139	1,048	1,041	965	1,274	1,070	1,205	15.7%

※ 자료 : 마산지방해양수산청, PORT-MIS

- 2분기 마산항 주요 교역품목 중 수출은 건설중장비(8만 303톤), 승용차(4만 8,579톤), 철구조물(3만 872톤), 철강관(2만 9,612톤) 등
수입은 중후판(4만 4,846톤), 원목(4만 4,778톤), 펄프(3만 4,130톤) 등

[마산항 2021년 2분기 주요 교역품목]

(단위 : 톤, 천불)

	수출품목	중량 ⁶⁾	수출액	수입품목	중량	수입액
1	건설중장비	80,303	332,897	중후판	44,846	33,453
2	승용차	48,579	539,960	원목	44,778	10,253
3	철구조물	30,872	46,611	펄프	34,130	20,153
4	철강관	29,612	32,128	과실류	23,501	18,910
5	아연도강판	19,387	18,239	열연강판	11,798	15,232
6	기타요업제품	19,332	1,760	고철	11,448	8,104
7	강반제품	15,469	8,654	판유리	6,248	28,801
8	화학기계	12,953	75,483	제재목	5,745	2,343
9	선박엔진 및 부품	12,639	74,604	선철	3,000	1,596
10	철도차량	8,020	275,798	화물자동차	2,938	32,885
	계	382,022	2,163,514	계	206,724	399,676

※ 자료 : 한국무역협회

※ MTI 4단위 기준임

- 주요 교역국가 중 수출은 미국(6만 3,879톤), 중국(5만 998톤), 방글라데시(3만 6,501톤), 인도네시아(2만 4,612톤), 베트남(1만 9,815톤) 등
수입은 일본(7만 8,765톤), 미국(3만 1,736톤), 필리핀(2만 4,323톤), 브라질(2만 3,000톤), 우루과이(1만 1,130톤) 등

[마산항 2021년 2분기 주요 교역국]

(단위 : 톤, 천불)

	수출국	중량	수출액	수입국	중량	수입액
1	미국	63,879	407,205	일본	78,765	99,833
2	중국	50,998	139,208	미국	31,736	19,983
3	방글라데시	36,501	84,983	필리핀	24,323	18,960
4	인도네시아	24,612	88,923	브라질	23,000	13,658
5	베트남	19,815	26,810	우루과이	11,130	6,495
6	벨기에	19,579	141,525	러시아	8,745	3,941
7	UAE	14,240	212,381	캐나다	7,500	1,919
8	일본	13,488	29,174	독일	5,560	141,190
9	터키	12,642	12,513	중국	4,739	10,597
10	러시아	12,007	77,239	니제르	3,601	1,633
	계	382,022	2,163,514	계	206,724	399,676

자료 : 한국무역협회

6) 한국무역협회에서 사용하는 중량 단위는 메트릭톤(Metric ton)을 사용함
메트릭톤은 1,000kg을 1톤으로 하는 중량단위임

- 2분기 진해항 수송물동량은 총 38만 톤(용적톤)으로 전년 동기 대비 36.2% 증가
- 총 물동량 중 수출입용 화물은 11만 톤으로 전년 동기 대비 3.5% 감소

〔진해항 항만물동량〕

(단위 : 천톤)

	2019	2020				2021		전년 동기 대비
	1Q	1Q	2Q	3Q	4Q	1Q	2Q	
물동량 총계 (수출입 물동량)	337 95	240 98	279 113	224 94	259 78	247 68	380 109	36.2% -3.5%
입항	274	194	238	178	205	198	332	39.5%
입항환적	0	0	0	0	0	0	0	-
출항	63	46	40	46	55	49	47	17.5%
출항환적	0	0	0	0	0	0	0	-
컨테이너 (TEU)	697	1,170	1,318	1,513	1,384	1,485	1,656	36.2%

※ 자료 : 마산지방해양수산청

※ 화물중량은 컨테이너 화물중량을 포함한 것임

- 2분기 진해항 주요 교역품목 중 수출은 선박(1만 3,716톤), 기타비금속광물(1만 2,500톤), 기타고무제품(1,300톤), 기타목재류(179톤) 등
- 수입은 기타비금속광물(1만 7,300톤), 선철(1만 7,111톤), 고철(1만 3,841톤) 등

〔진해항 2021년 2분기 주요 교역 품목〕

(단위 : 톤, 천불)

	수출품목	중량	수출액	수입품목	중량	수입액
1	선박	13,716	35,274	기타비금속광물	17,300	766
2	기타비금속광물	12,500	174	선철	17,111	9,387
3	기타고무제품	1,300	71	고철	13,841	6,775
4	기타목재류	179	16	소금	12,621	921
5	아연도강판	173	225	과실류	10,685	10,656
6	냉연강판	93	118	고령토	6,200	484
7	자동차부품	8	42	석유화학중간원료	1,996	3,695
8	밸브	5	64	기타정밀화학원료	800	44
9	화장품	3	86	합금철	138	246
10	건설중장비	1	31			
	계	27,980	36,144	계	80,693	32,973

※ 자료 : 한국무역협회

※ MTI 4단위 기준

- 주요 교역국가 중 수출은 일본(1만 3,807톤), 마셜제도(1만 3,716톤), 말레이시아(266톤), 필리핀(179톤) 등
- 수입은 중국(1만 8,821톤), 일본(1만 8,361톤), 베트남(1만 7,300톤) 등

〔진해항 2021년 2분기 주요 교역국〕

(단위 : Kg, 천불)

	수출국	중량	수출액	수입국	중량	수입액
1	일본	13,806,680	359	중국	18,820,800	1,404
2	마셜제도	13,716,000	35,274	일본	18,361,427	11,415
3	말레이시아	265,830	343	베트남	17,300,000	766
4	필리핀	179,024	16	러시아	15,386,600	8,487
5	미국	8,406	42	필리핀	10,524,926	10,360
6	우크라이나	3,439	85	미국	160,310	296
7	대만	311	2	카자흐스탄	138,440	246
8	베트남	213	14			
9	홍콩	170	8			
	계	27,980,073	36,144	계	80,692,503	32,973

자료 : 한국무역협회

- 2분기 김해공항에서 처리된 수송물량은 1,624톤으로 전년 동기 대비 12.8% 증가
- 운항 편수는 7,672편으로 전년 동기 대비 66.6% 증가

〔김해공항 항공물동량〕

	2019	2020				2021		전년동기 대비
	2Q	1Q	2Q	3Q	4Q	1Q	2Q	
총 화물중량(톤)	7,515	5,015	1,440	1,824	1,639	1,552	1,624	12.8%
(국제선화물)	4,761	3,342	3	0	58	0	0	-
운항(편)	22,551	13,859	4,605	6,151	6,692	5,925	7,672	66.6%
(국제선운항)	16,708	9,448	4	0	18	26	63	-

※ 자료 : 한국항공협회

※ 화물중량은 수화물과 우편물을 제외한 값이며, 메트릭톤(Metric ton)을 사용

※ 운항편은 국내선 출발, 국제선 출발+도착 기준

※ 국제선화물 중량에서 내륙환적화물 값은 제외

8. 부동산

- 2분기 창원시 토지가격지수 101.070, 전년 동기 대비 1.1% 상승
- 용도별 전년 동기 대비 지수등락폭은 주거(+1.2%), 상업(+1.1%), 공업(+0.2%)
- 지역별로는 진해구(+1.4%), 의창구(+1.2%), 마산회원구(+1.1%), 성산구(+1.0%), 마산합포구(+0.9%)

〔창원시 토지가격지수〕

(2020. 9. 1 = 100)

	2019	2020				2021		전년동기 대비
	2Q	1Q	2Q	3Q	4Q	1Q	2Q	
창원시	100.992	99.923	99.931	99.978	100.121	100.493	101.070	1.1%
주거용	102.095	99.846	99.940	99.937	99.995	100.484	101.103	1.2%
상업용	106.381	100.090	99.898	100.013	100.274	100.619	100.978	1.1%
공업용	94.833	100.209	100.069	99.962	99.940	99.925	100.300	0.2%
의창구	101.353	99.924	99.902	99.957	100.116	100.517	101.097	1.2%
성산구	101.454	99.994	99.959	99.992	100.088	100.372	100.962	1.0%
마산합포구	100.233	99.803	99.882	99.964	100.114	100.337	100.805	0.9%
마산회원구	100.225	99.748	99.941	99.976	100.089	100.433	101.033	1.1%
진해구	100.837	100.037	99.969	99.990	100.183	100.781	101.416	1.4%

※ 자료 : 한국감정원, 부동산통계정보시스템

※ 해당지역 토지가격의 오름과 내림 정도를 살펴보는 지수로 지역 간의 가격 차이를 의미하지는 않음

- 2분기 주택매매가격지수 100.000, 전년 동기 대비 8.5% 상승
- 아파트 매매가격지수 100.000, 전년 동기 대비 12.4% 상승
- 지역별 전년 동기 대비 지수 등락률은 의창구(+15.8%), 의창구(+9.9%), 진해구(+9.8%), 마산회원구(+4.6%), 마산합포구(+1.8%)

〔창원시 주택매매 가격지수〕

(2021. 6 = 100)

	2019	2020				2021		전년동기 대비
	2Q	1Q	2Q	3Q	4Q	1Q	2Q	
종합 매매가격지수	93.108	92.200	92.172	93.945	98.062	99.090	100.000	8.5%
(아파트 매매가격)	89.590	88.920	88.962	91.422	97.449	98.821	100.000	12.4%
의창구	90.528	90.640	91.012	94.000	100.433	100.271	100.000	9.9%
성산구	84.306	86.209	86.326	90.245	100.196	100.592	100.000	15.8%
마산합포구	100.924	98.404	98.231	98.615	98.688	98.980	100.000	1.8%
마산회원구	98.897	96.011	95.645	96.060	97.506	99.311	100.000	4.6%
진해구	93.344	91.280	91.096	91.639	93.298	96.139	100.000	9.8%

※ 자료 : 한국감정원, 부동산통계정보시스템

- 2분기 창원시 아파트 매매가격 대비 전세가격 비율은 75.1%, 전년 동기 대비 1.7%p 감소
- 지역별로 전세가격 비율은 마산회원구(80.2%), 마산합포구(79.4%), 성산구(78.6%), 진해구(68.6%), 의창구(67.6%)

〔창원시 아파트 매매가격 대비 전세가격〕

(단위 : %)

	2019	2020				2021		전년동기 대비
	2Q	1Q	2Q	3Q	4Q	1Q	2Q	
창원시	77.6	76.4	76.4	76.1	76.1	76.6	75.1	-1.7
의창구	66.9	64.8	64.6	65.0	65.3	66.9	67.6	4.6
성산구	81.3	77.7	77.6	76.4	76.3	78.1	78.6	1.2
마산합포구	80.3	81.6	81.5	81.7	81.8	81.4	79.4	-2.6
마산회원구	83.4	83.6	83.6	83.3	83.2	82.5	80.2	-4.0
진해구	74.3	74.3	74.5	74.4	74.3	73.8	68.6	-7.9

※ 자료 : 한국감정원, 부동산통계정보시스템

9. 금융

- 2분기 창원시 예금은행 수신액은 전년 동기 대비 6.0% 증가한 24조 702억 원
- 예금은행 여신액은 전년 동기 대비 11.9% 증가한 35조 6,681억 원

〔창원시 예금은행 여수신〕

(단위 : 억원)

	2019	2020				2021		전년동기 대비
	2Q	1Q	2Q	3Q	4Q	1Q	2Q	
예금은행 수신	226,992	216,681	226,992	235,776	227,477	235,570	240,702	6.0%
요구불예금	48,935	40,854	48,935	49,258	49,846	53,922	60,918	24.5%
저축성예금	178,057	175,827	178,057	186,518	177,631	181,648	179,784	1.0%
예금은행 여신	318,871	309,417	318,871	324,611	332,208	352,451	356,681	11.9%
금융자금	309,950	301,040	309,950	315,452	322,812	342,445	346,070	11.7%
재정자금	8,920	8,377	8,920	9,159	9,397	10,006	10,611	19.0%

※ 자료 : 한국은행 경남본부

※ 분기 말 기준임.

- 2분기 예금은행 대출잔액 중 대기업은 1조 8,769억 원으로 전년 동기 대비 11.9% 증가
- 중소기업 대출잔액은 20조 5,797억 원으로 전년 동기 대비 12.6% 증가
- 운전자금과 시설자금 대출은 전년 동기 대비 각각 13.5%, 4.0% 증가

[창원시 예금은행 차입주체별 여신]

(단위 : 억원)

	2019	2020				2021		전년동기 대비
	2Q	1Q	2Q	3Q	4Q	1Q	2Q	
예금은행 총 대출	318,879	309,417	318,879	324,611	332,208	352,451	356,681	11.9%
대기업 대출	16,673	15,392	16,673	16,719	16,291	18,443	18,769	12.6%
중소기업 대출	188,194	182,613	188,194	191,238	191,707	204,808	205,797	9.4%
운전자금	106,568	101,673	106,568	108,788	109,250	121,012	120,931	13.5%
시설자금	81,626	80,940	81,626	82,451	82,457	83,796	84,867	4.0%

※ 자료 : 한국은행 경남본부
 ※ 분기 말 기준임.

- 2분기 말 창원시 예대율은 139.2로 전년 동기 대비 7.6%p 상승
- 요구불 예금회전율은 2.7회로 전년 동기 대비 0.3회 감소
- 어음교환액은 전년 동기 대비 21.4% 감소한 5,191억 원
- 부도율은 0.04%로 전년 동기 대비 0.6%p 감소

[창원지역 자금사정현황]

	2019	2020				2021		전년동기 대비
	2Q	1Q	2Q	3Q	4Q	1Q	2Q	
일반예금 예대율(%)	135.5	133.5	131.6	129.0	137.0	140.7	139.2	7.6p
요구불예금 회전율(회)	3.0	3.9	3.0	2.5	3.1	3.1	2.7	-0.3
어음교환액(억원)	6,184	8,202	6,605	4,327	5,690	6,888	5,191	-21.4
부도액(백만원)	156	2,925	4,254	2,895	2,022	2,090	204	-95.2
부도율(%)	0.03	0.36	0.64	0.67	0.36	0.30	0.04	-0.6p

※ 자료 : 한국은행 경남본부
 ※ 일반예금 예대율은 분기 말 기준임.
 ※ 어음교환액은 전자결제조정 전 금액임.

2021년 2분기 창원 경제동향

2021년 9월 28일 인쇄

발행 : 창원상공회의소

(51444) 경남 창원시 의창구 중앙대로 166(신월동 97-6)

내용문의 : 창원상공회의소 조사홍보팀

(Tel. 055-210-3021 Fax. 055-210-3020)

※ 본 보고서는 창원상공회의소 홈페이지(<http://changwon.korcham.net>)를 통해 열람 또는 다운받을 수 있습니다.